

Cuenca Matanza Riachuelo: un abordaje posible

Silvia Ferrer

bsilviaferrer@gmail.com

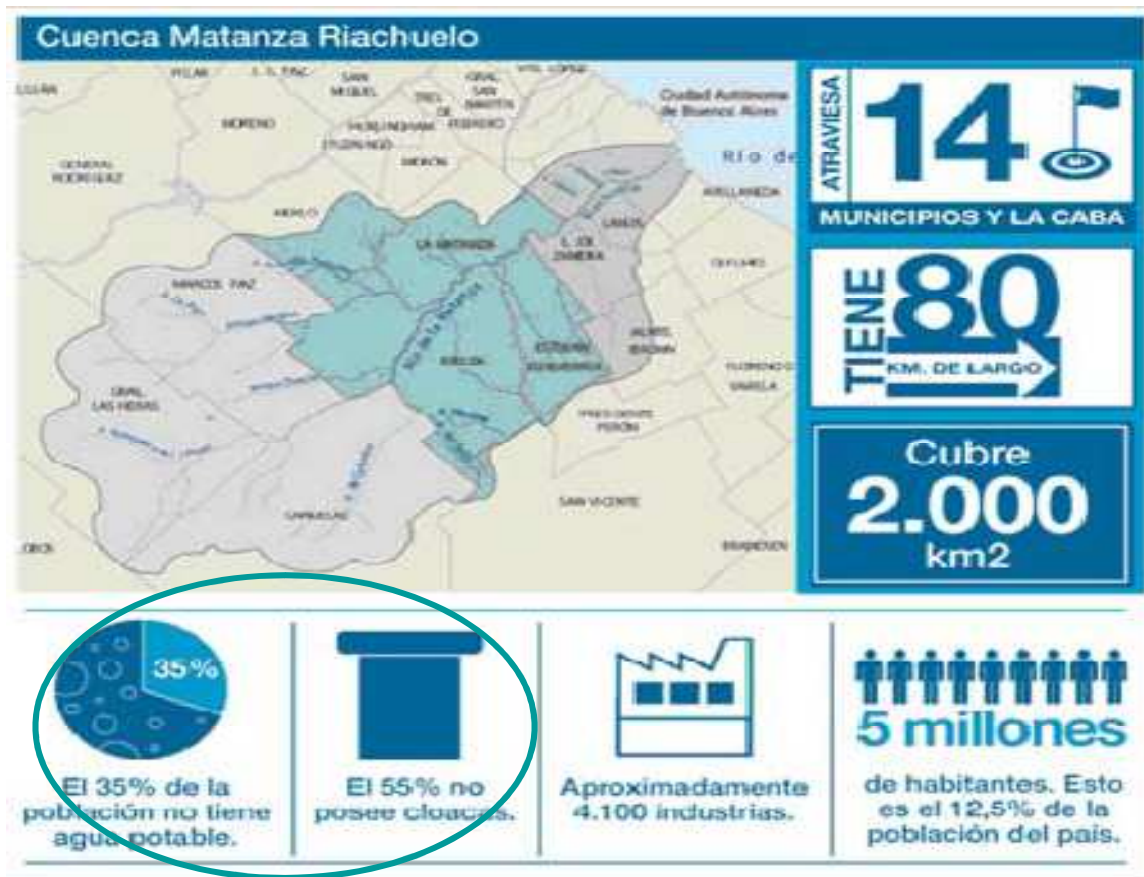
Caso Cuenca Matanza Riachuelo

una mirada posible para situaciones complejas

Qué se hizo en Salud? Breve crónica
cronológica ACUMAR

Qué hacer? Cómo abordar esta problemática
Marco conceptual

**Algunas consideraciones finales.....,
por ahora**



amenazas tradicionales:

- No acceso al agua segura
- SBI
- Contaminación de alimentos
- Contaminación del aire interior por el uso de biomasa como combustible para cocina y calefacción
- Gestión inadecuada de residuos.
- Proliferación de vectores
- Inundaciones

amenazas modernas:

- Contaminación atmosférica
- Basurales a cielo abierto
- Contaminación química industrial
- Hábitats ambientalmente degradados

	Total Población (EFARS 08)	Población con dependencia exclusiva en salud del sector público.
Total de Población	3.556.929	1.460.000
Menores de 6 años	367.584	151.000
Mujeres en edad Fértil	1.051.467	432.000

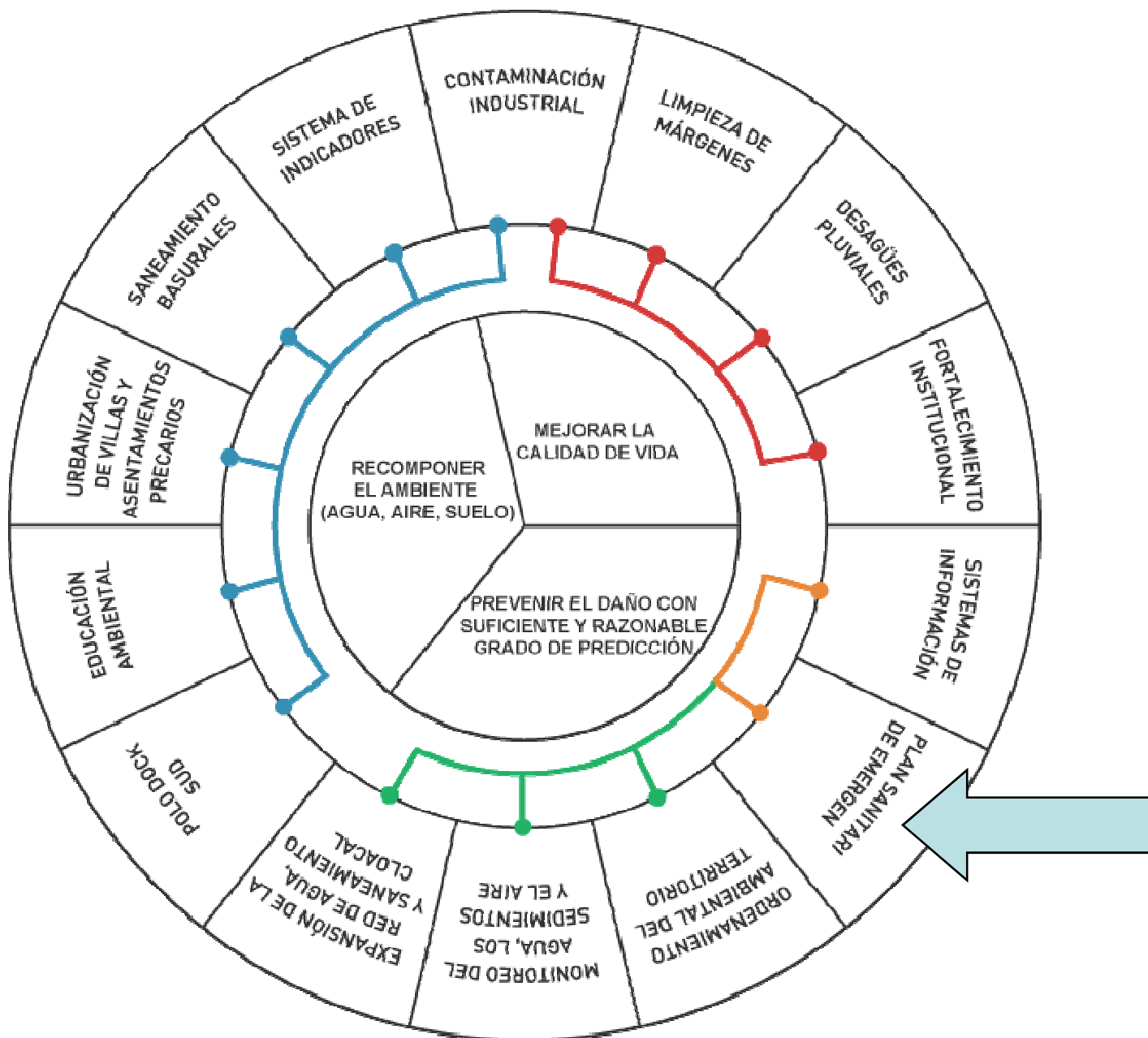
Autoridad de la Cuenca Matanza Riachuelo

ACUMAR creado por ley 26.168/2006

La sentencia de la CSJN, del 8 de julio de 2008 en autos caratulados "*Mendoza, Beatriz Silvia y otros c/ Estado Nacional y otros s/ daños y perjuicios*" obliga a cumplir estos objetivos:

- *La mejora de calidad de vida de los habitantes de la cuenca*
- *La recomposición del ambiente de la cuenca en todos sus componentes (agua, aire y suelo)*
- *La prevención de los posibles daños que pudieran ocurrir vinculados a esta problemática*
- *La atención integral e integrada de los problemas específicos*

PLAN SANITARIO DE EMERGENCIA (PSE) en el PISA



Intervenciones territoriales

<http://www.acumar.gov.ar/pagina/2793/informes>

- **EFARS** (2008) Encuesta de factores ambientales de riesgo para la salud
- **ENUDPAT I** (2010) Estudio nutricional, desarrollo psicomotriz y análisis toxicológico en < de 6 años
- **ENUDPAT II** (2011)
- **ASIS** de los 11 municipios y CABA
- **EISAR** (2012, 2013, 2014) Evaluación Integral de Salud en Áreas de Riesgo



Dispositivos y herramientas

- **Unidades Sanitarias Ambientales**

Alm. Brown, Avellaneda, CABA, Ezeiza, La Matanza, Lanús, Lomas de Zamora, Marcos Paz, Merlo, Morón, Pte. Perón, San Vicente.

<http://www.acumar.gov.ar/pagina/2796/las-usam>

- **Unidades Sanitarias Móviles**

12 unidades y 170 profesionales

<http://www.acumar.gov.ar/pagina/2818/los-trailers>

- **Recurseros Operativos Móviles**

guías informativas para profesionales, técnicos y promotores de salud

<http://www.acumar.gov.ar/pagina/2819/recursero>

- **Relocalizaciones de familias**

La dimensión social de las relocalizaciones de población en la CMR

Documento de Trabajo N°16. Noviembre 2012

www.asesoriatutelar.gob.ar/publicaciones

Dispositivos y herramientas

- **Instrumentos metodológicos (EISAR)**
<http://www.acumar.gov.ar/pagina/2986/instrumentos-metodologicos>
- **Manual de AP de Intoxicaciones Ambientales**
- **Protocolos para cadena de custodia de muestras biológicas (análisis toxicológicos)**
- **Materiales educativos**
<http://www.acumar.gov.ar/pagina/3000/materiales>
- **Guía de Relevamiento de Salud Ambiental (GReSAm)**
- **Hoja Pediátrica de Pesquisa Riesgo Ambiental (HoPed)**

Plan Sanitario de Emergencia en la CABA

algunas particularidades territoriales

El Programa de Salud para la población de la CMR CABA

<http://www.acumar.gov.ar/NormativaDB/CABA/Resoluciones/Res1472/2007.pdf>

quedó subsumido en el
Plan Sanitario de Emergencia (PSE)
incluido en **Plan Integral de
Saneamiento Ambiental (PISA)**
desarrollado por ACUMAR con la
participación de todas las jurisdicciones

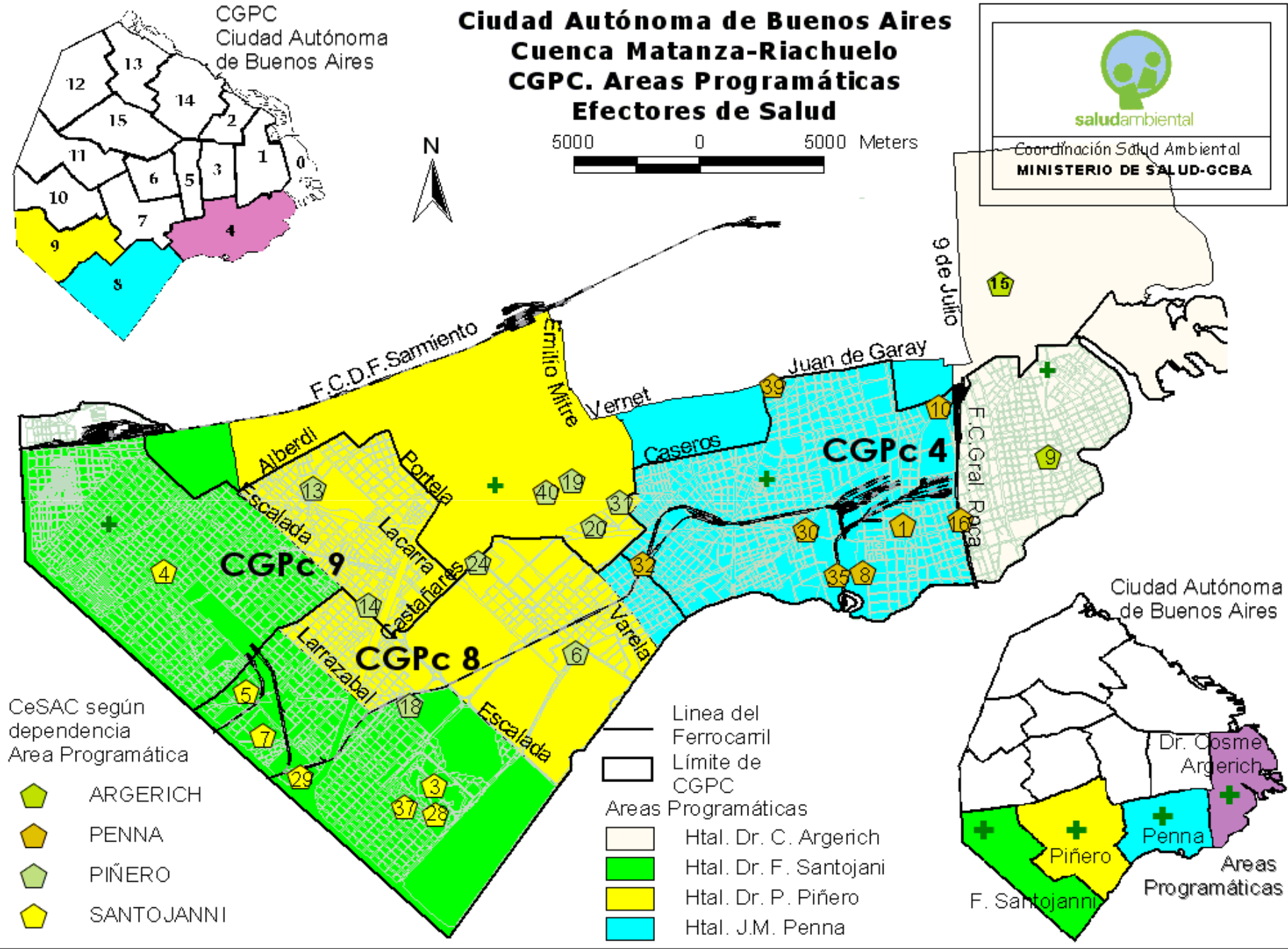
CGPC
Ciudad Autónoma
de Buenos Aires

Ciudad Autónoma de Buenos Aires Cuenca Matanza-Riachuelo CGPC. Areas Programáticas Efectores de Salud



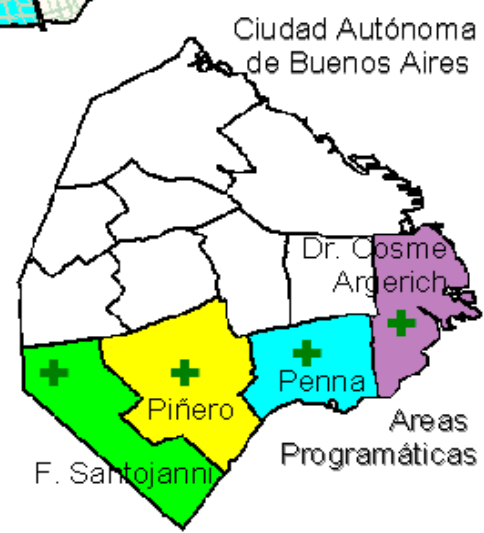
saludambiental

Coordinación Salud Ambiental
MINISTERIO DE SALUD-CCBA



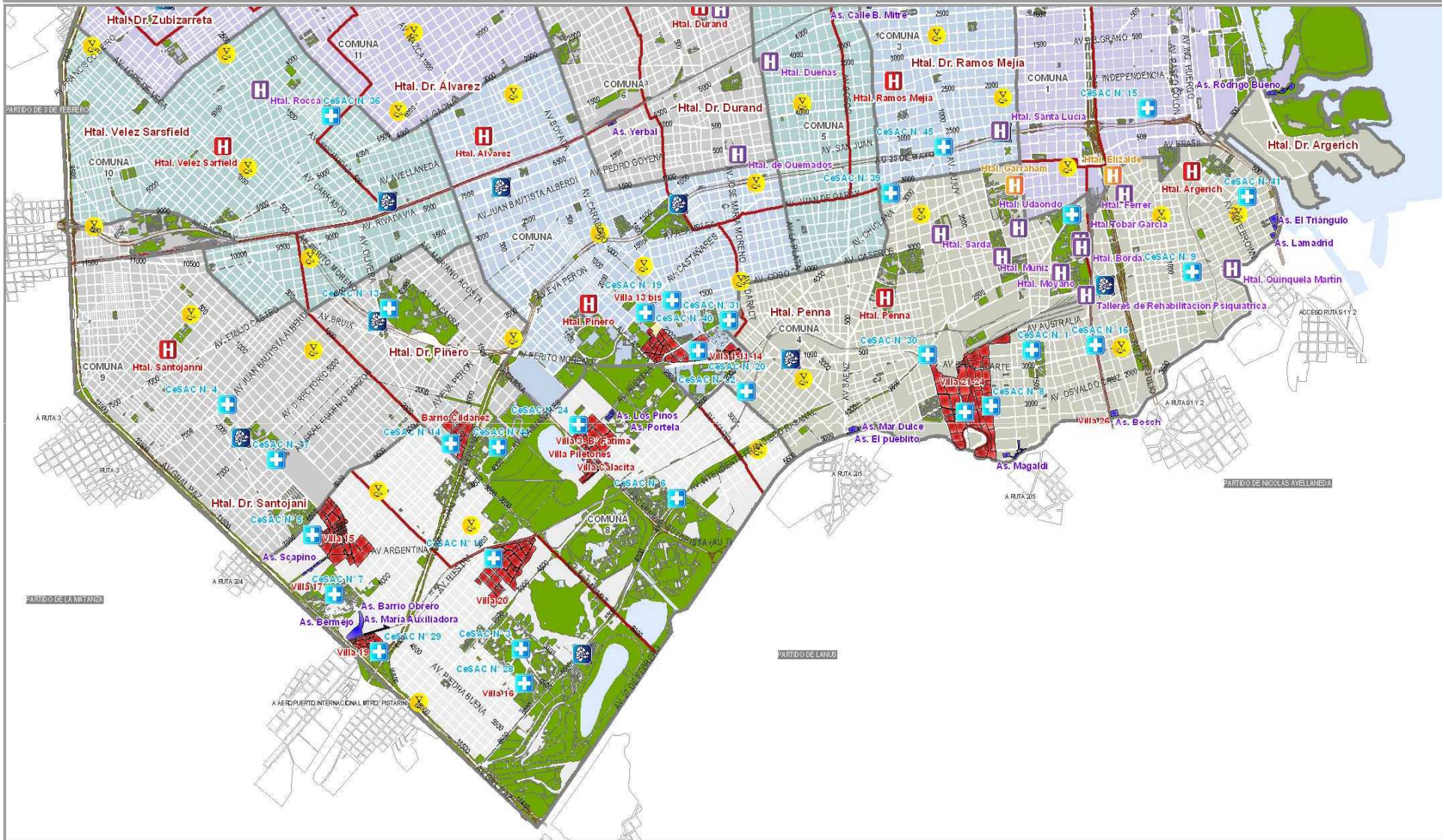
- CeSAC según dependencia
- Area Programática
- ARGERICH
 - PENNA
 - PIÑERO
 - SANTOJANNI

- Linea del Ferrocarril
- Límite de CGPC
- Areas Programáticas
- Htal. Dr. C. Argerich
- Htal. Dr. F. Santojanni
- Htal. Dr. P. Piñero
- Htal. J.M. Penna



Ciudad Autónoma de Buenos Aires

Área de la Cuenca Matanza Riachuelo



REFERENCIAS

- Ferrocarriles
- Autopistas
- Espacios Verdes
- Lagos
- Límite de Comuna
- Límite de Área Programática
- Villa
- Asentamiento
- Sede Comunal
- Hospital de Agudos
- Hospital de Niños
- Hospital Especializado
- CeSAC
- Centro Médico Barrial



Nota: Cartografía base elaborada por USIG sobre vuelos aerofotogramétricos realizados durante el año 1997 y actualización

Sistema de Vigilancia Epidemiológica Ampliada de eventos que afectan a la salud en la CMR

- **Eventos de Notificación Obligatoria en Salud** se incorporaron al SNVS como: intoxicación química por metales y/o hidrocarburos (laboratorios Garrahan y FyB UBA)
- **Nuevas Normas de Notificación Obligatoria** se capacitó a profesionales de todos los efectores de salud ubicados en la CMR
- **Fortalecimiento del SNVS**, se incorporaron técnicos en vigilancia epidemiológica en los Htales. Argerich, Piñero, Santojanni y sus centros de salud

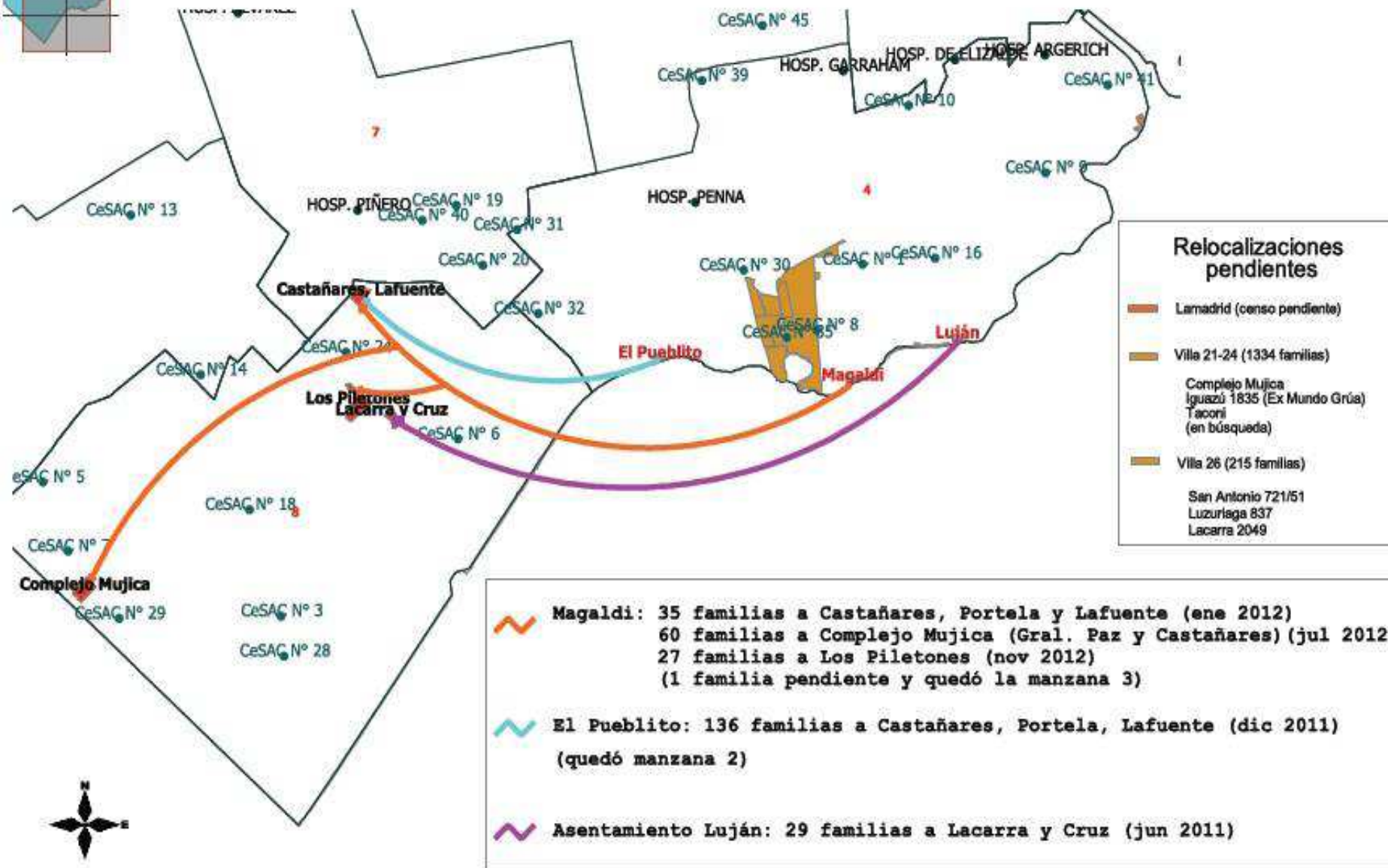
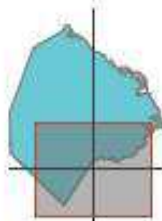
Patologías informadas

- ❑ Problemas **respiratorios** en general
- ❑ Problemas de salud **asociados a agua no segura y contaminación hídrica** (incluye hepatitis A y diarreas)
- ❑ Problemas **asociados a la mal nutrición** y presunta **exposición a metales pesados**, otros **contaminantes químicos e hidrocarburos** (incluye anemia, RN con bajo peso, niños con problemas de crecimiento, con problemas de aprendizaje, y malformaciones congénitas)
- ❑ **Cánceres** (incluye las categorías cáncer en general y leucemias/linfomas)

Intervenciones realizadas en poblaciones relocalizadas

- ❑ **Dispositivo de Salud previo a la relocalización** de las familias de El Pueblito y Magaldi en conjunto con AP de Htal. Penna y CeSAC 8, respectivamente
- ❑ **Atención en Unidad Sanitaria Móvil** de las poblaciones relocalizadas en Portela y Castañares y en Lacarra y Cruz
- ❑ **Encuesta de Autopercepción de Salud y Utilización del Sistema de Salud de las poblaciones relocalizadas** (EASUS 2012-2014)
- ❑ **Seguimiento de personas** con alteraciones en componentes pesquisados en la ENUDPAT y EISAR articulando con efectores locales

FAMILIAS RELOCALIZADAS DE LA CMR EN LA CABA (Febrero 2013)



Otras acciones de salud en la CABA

- **Mapeo de puntos críticos (fuentes contaminantes)** acciones de EPS sobre RSU y roedores en Barrio Carrillo I y II, Lacarra, Fátima, Los Piletones, La Esperanza; Los Pinos, Las Palomas y La Veredita (CeSAC 24).
- **Proyectos locales de salud ambiental** con base territorial por no acceso al agua segura y basura-roedores acompañamiento y asesoramiento a ELSA del 1º nivel de atención.
- **Monitoreos abiertos:** Seguimiento de proyectos locales de SA del 1º nivel de atención.
- **Mesas de Trabajo** para la planificación y ejecución de relocalización de los vecinos asentados en el camino de sirga, de Villa 21-24 y Villa 26.
- **Materiales de comunicación** sobre problemáticas de salud frecuentes en el área elaboración, testeado y uso.

Marco conceptual

la salud es un **derecho** esencial para el desarrollo humano, que le permite alcanzar a los sujetos y a las comunidades una mejor **calidad de vida**, concibiendo al **Estado como garante de derechos**

Políticas Públicas Saludables

“Las **políticas públicas saludables** reconocen que todas las dimensiones de la actividad del Estado influyen en las condiciones de salud de la población. Por lo tanto, las consideraciones **multisectoriales y multidisciplinarias** son esenciales para la formulación de políticas públicas saludables”

(Municipios saludables. Argentina OPS 2002)

Mosaico epidemiológico

trabajamos con problemas relacionados con el **saneamiento básico insatisfecho** característico de los denominados "países en vías de desarrollo", "del 3º mundo" y con los problemas relacionados a **contaminación química industrial**, típicos de los países "desarrollados", "industrializados", "del primer mundo".

las desigualdades socio
económicas, se asocian
con **hábitats
degradados**
ambientalmente,
asentamientos
irregulares,
urbanización de zonas
con **riesgos
naturales** y
exposición
a **contaminación
química** industrial.





La mayoría de los problemas de salud de las comunidades, son **prevenibles** y en el panorama actual encontramos enfermedades **emergentes y reemergentes**, dando cuenta del avance y del retroceso en la calidad de vida

Cuenca Matanza Riachuelo

una mirada posible para su abordaje:

- *Lo complejo*
- *Lo interdisciplinario*
- *Lo intersectorial*
- *Lo interjurisdiccional*
- *Lo transversal*
- *Lo local*
- *La participación social*

*para problemas complejos
soluciones complejas*

Principio precautorio

Cuando haya peligro de daño grave o irreversible, la falta de información o certeza científica absoluta no deberá utilizarse como razón para postergar la adopción de medidas eficaces, para evitar el daño a la salud humana e impedir la degradación del medio ambiente.

(Principio 15, Declaración de Río de Janeiro 1992)

Programa Nacional de Remediación de Sitios Contaminados

Identificar el número de sitios contaminados en el país, promover una gestión eficiente y el seguimiento de su remediación adecuada, coordinación con a las entidades involucradas en la gestión de sitios contaminados, consolidar el marco jurídico de la remediación de sitios contaminados, crear las bases técnicas para la correcta ejecución de la remediación de sitios contaminados, lograr una participación activa y responsable de los ordenes de gobierno, academia e industria, revertir la contaminación ocasionada por residuos peligrosos.

http://siscop.inecc.gob.mx/descargas/pnrsc_version_5.pdf

Qué desafíos tenemos?

problema individual



problema colectivo

daño instalado



**prevención del daño
y promoción de la salud**

**visibilizar el problema ambiental como
inherente a la salud integral**

**visibilizar la salud como preocupación y
responsabilidad de todos los sectores**

**Algunas consideraciones
finales....por ahora**

*Todo mi reconocimiento a los equipos territoriales
interdisciplinarios que articulando con los equipos locales de
salud (centros de salud y hospitales) trabajaron, trabajan y
seguirán trabajando por la equidad en salud de sus comunidades*



"No se puede limpiar el Riachuelo sin limpiar ACUMAR", aseguró el ministro Bergman

A esa entidad la calificó como "una máquina burocrática" que funcionaba "para sí misma". Dijo que hay alrededor de "800 empleados" en su nómina de personal.

Fuente: Noticias Argentinas 05/06/2016

<http://www.diariouno.com.ar/pais/no-se-puede-limpiar-el-riachuelo-limpiar-acumar-aseguro-el-ministro-bergman-20160605-n799119>

El próximo ministro de Medio Ambiente admitió que no sabe del tema

El rabino Sergio Bergman dijo en Radio El Mundo que en la cartera que tendrá a su cargo le alcanzará con tener "sentido común". 30/11/2015

<http://www.rosarioplus.com/ensacoycorbata/El-proximo-ministro-de-Medio-Ambiente-admitio-que-no-sabe-del-tema-20151130-0036.html>

CARTA ENCÍCLICA *LAUDATO SI'* DEL SANTO PADRE FRANCISCO SOBRE EL CUIDADO DE LA CASA COMÚN

Capítulo I

LO QUE LE ESTÁ PASANDO A NUESTRA CASA

- Contaminación y cambio climático
- La cuestión del agua
- Pérdida de biodiversidad

- **Deterioro de la calidad de la vida humana y degradación social**

- **Inequidad planetaria**



Capítulo III

RAÍZ HUMANA DE LA CRISIS ECOLÓGICA

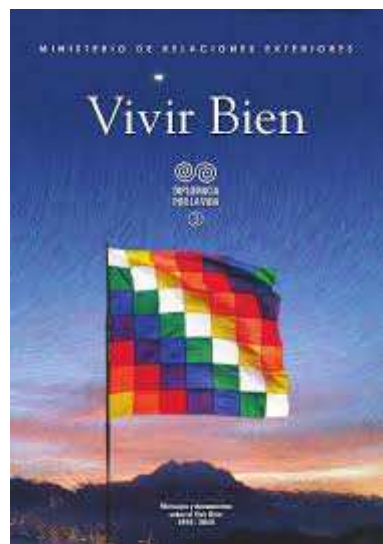
- La tecnología: creatividad y poder
- Globalización del paradigma tecnocrático
- **Crisis y consecuencias del antropocentrismo moderno**

Capítulo IV

UNA ECOLOGÍA INTEGRAL

- Ecología ambiental, económica y social
- Ecología cultural
- Ecología de la vida cotidiana
- **El principio del bien común**
- Justicia entre las generaciones

http://w2.vatican.va/content/francesco/es/encyclicals/documents/pa-pa-francesco_20150524_enciclica-laudato-si.html



El Vivir Bien como respuesta a la Crisis Global

25 postulados para entender el “Vivir Bien”
Evo Morales

http://www.la razon.com/versiones/20100131_006989/nota_247_946416.htm

Porque para trabajar con estas situaciones hay que saber, conocer, comprometerse, tener experiencia, cuidar, ser solidario, sentir el sufrimiento de los pueblos como propio, amar.

Porque "el grito de los pobres es el grito de la Tierra" L. Boff

